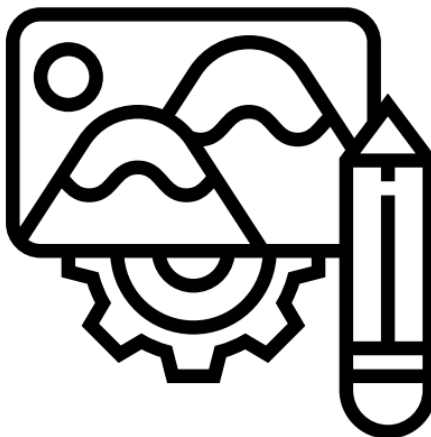


V РЕГИОНАЛЬНЫЙ ЧЕМПИОНАТ «АБИЛИМПИКС»

Утверждено
на заседании рабочей группы
Организационного комитета по
подготовке и проведению
регионального чемпионата
«Абилимпикс» в Рязанской области



КОНКУРСНОЕ ЗАДАНИЕ по компетенции **«ЛАНДШАФТНЫЙ ДИЗАЙН»** в категории участников – студент



Разработано:

Главный эксперт регионального чемпионата «Абилимпикс»
Рязанской области по компетенции «Ландшафтный дизайн»

Малыш Валентина Васильевна,

преподаватель ОГБПОУ «Рязанский железнодорожный колледж»

Содержание

1. Описание компетенции

1.1. Актуальность компетенции

Ландшафтный дизайн – это комплекс специальных мероприятий и решений по благоустройству территории, направленный на изменение внешнего вида территории путем активного использования цветочно-декоративных и древесно-кустарниковой растительности, натурального камня и декоративной щепы, вертикальных и горизонтальных конструкций, а также малых архитектурных форм.

Задача конкурса заключается в оценке профессиональных навыков участников в рамках компетенции в создании гармоничного пространства, в котором сочетаются красота и содержание.

Основными целями проведения конкурса по компетенции «Ландшафтный дизайн» являются:

- развитие ландшафтного дизайна в России, выявление новых талантливых имён среди людей с ограниченными возможностями;
- демонстрация навыков работы с растительным материалом, аксессуарами и декоративными материалами;
- сравнение уровня мастерства и творческих возможностей участников;
- популяризация ландшафтного дизайна, как искусства;
- повышения эстетического уровня обучающихся;
- укрепление контактов между участниками, поиск новых друзей и единомышленников;
- знакомство с потенциальными работодателями и помощь в трудоустройстве.

1.2. Ссылка на образовательный и/или профессиональный стандарт (конкретные стандарты) Студенты.

Федеральный государственный образовательный стандарт среднего профессионального образования по профессии 35.01.19 Мастер садово-паркового и ландшафтного строительства, утвержденный приказом Министерства образования и науки Российской Федерации от 13.05.2010 №503 (зарегистрирован в Минюсте России 20.08.2013 №29472); Приказ Минтруда России от 08.09.2014 «Об утверждении профессионального стандарта «13.015 Специалист в области декоративного садоводства» (зарегистрирован в Минюсте России 29.09.2014 №34183).

1.3. Требования к квалификации

Профессиональный стандарт «13.015 Специалист в области декоративного

садоводства».

ПМ 01. Выращивание цветочно-декоративных культур.

МДК.01.01. Технология выращивания цветочно-декоративных растений.

Знать:

- специализированное оборудование и инструменты;
- правила техники безопасности и охраны труда;
- сроки и условия высадки растений в грунт, способы высадки рассады.

Уметь:

- использовать специализированное оборудование и инструменты;
- подготавливать почву для посева посадки растений;
- высаживать рассаду растений в открытый грунт, соблюдая условия посадки.

ПМ 02. Выращивание древесно-кустарниковых культур.

МДК.02.01. Выращивание древесно-кустарниковых культур.

Знать:

- специализированное оборудование и инструменты;
- правила техники безопасности и охраны труда;
- индивидуальные особенности посадки древесно-кустарниковых растений, методы посадки.

Уметь:

- использовать специализированное оборудование и инструменты;
- подготавливать посадочное место;
- выполнять посадку древесных растений согласно агротехническим требованиям;

ПМ 03. Озеленение и благоустройство различных территорий.

МДК.03.01. Основы зелёного строительства.

Знать:

- специализированное оборудование и инструмент;
- правила техники безопасности и охраны труда;
- правила подготовки основания и технологии устройства водоемов, рокариев, альпинариев.

Уметь:

- использовать специализированное оборудование и инструмент;
- подготавливать основание под водоем рокарий, альпинарий;
- устраивать и ремонтировать водоемы, рокарии, альпинарии.

Профессиональный стандарт «13.015 Специалист в области декоративного садоводства».

ТФА/01.1 Выполнение вспомогательных работ по выращиванию, и уходу за декоративными растениями.

НУ. Обрабатывать почву и выполнять подготовительные работы для посадки растений.

НУ. Проводить окучивание и полив растений.

ТФА/02.1 Выполнение вспомогательных работ при использовании декоративных растений в озеленении.

НУ. Пользоваться садово-огородным инвентарем.

НУ. Сажать, пересаживать саженцы, черенки, сеянцы, деревья, кустарники, цветочные растения.

ТФВ/04.3 Устройство и формирование газонов, цветников, посадка, декоративных древесно-кустарниковых растений.

ТД. Планировка и разбивка цветника.

ТД. Посадка, высадка декоративных растений.

НУ. Владеть техникой посадки декоративных растений по рисунку.

2. Конкурсное задание

2.1. Краткое описание задания

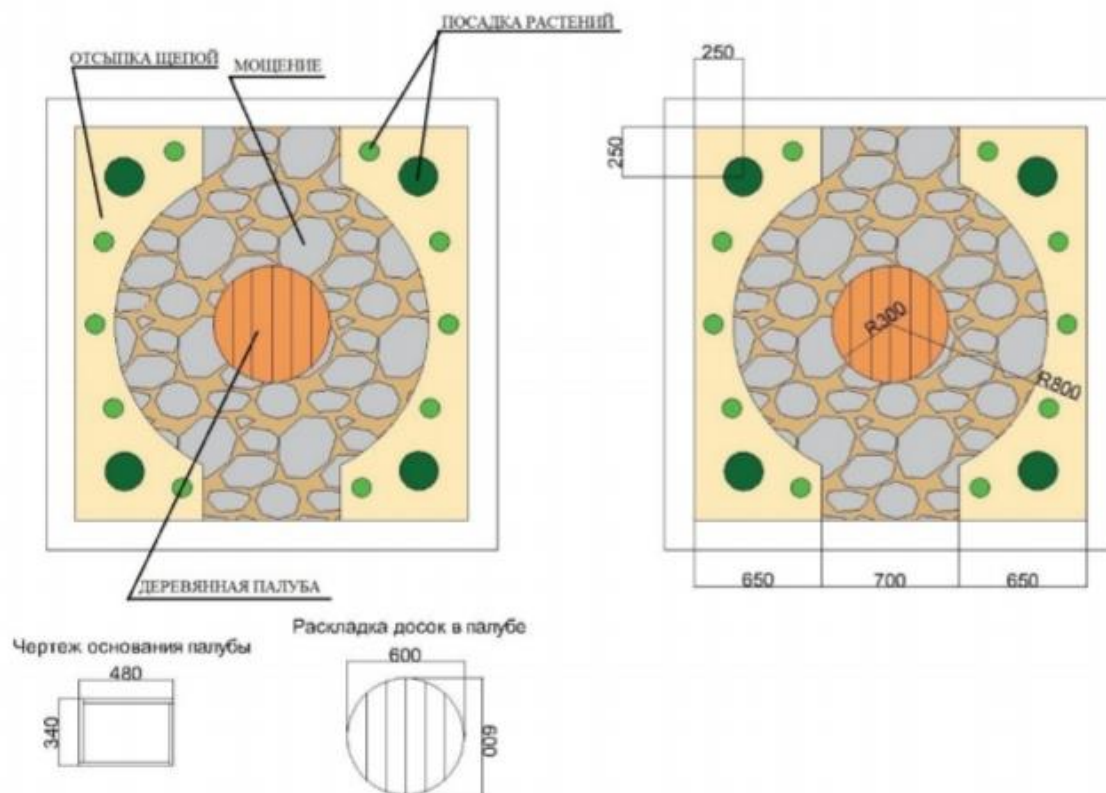
В ходе выполнения конкурсного задания участнику предлагается выполнить устройство цветника с пошаговой дорожкой, согласно схеме, указанной в задании.

2.2. Структура и подробное описание конкурсного задания

| Наименование и описание модуля | День | Время | Результат |
|---|-------------|--|--|
| Модуль 1. Мощение из природного камня | Первый день | Максимальное время выполнения задания – не более 4 часов. Рекомендованное время – 3 часа. | Мощение из природного камня (деревянных спилов) согласно чертежу |
| Модуль 2. Установка деревянной палубы | | | Установка готовой палубы по уровню |
| Модуль 3. Укладка геотекстиля | | | Укладка геотекстиля для дальнейшей засыпки |
| Модуль 4. Посадка растений | | | Посадка многолетних растений по привязке, согласно схеме посадки |
| Модуль 5. Отсыпка рабочего пространства | | | Отсыпка рабочего пространства, свободного от мощения, декоративными сыпучими материалами |

| Наименование и описание модуля | День | Время | Результат |
|---------------------------------|------|-------|---|
| Модуль 6. Уборка рабочего места | | | Уборка мусора и отходов растительных остатков. складывание инструментов, в отведенное место |

2.3. Последовательность выполнения задания



Модуль 1. Мощение из природного камня

Выровнять поверхность песка в коробе с помощью правила и ручной трамбовки, используя строительный уровень. Установить деревянные борты, согласно схеме на чертеже, используя строительный уровень. Осуществить устройства дорожки из природного камня согласно чертежу по уровню. Швы между природным камнем засыпать песком. С поверхности природного камня смести лишний песок.

Модуль 2. Установка палубы

Установка готовой палубы по уровню.

Модуль 3. Укладка геотекстиля

На чертеже определить место, где будет производиться отсыпка. На него уложить геотекстиль, закрепив его при помощи металлических колышков.

Модуль 4. Посадка растений

Осуществить посадка всех растений по привязке, согласно схеме посадки. Обработать растения, удалив сухие/поврежденные участки. Полить посадки.

Модуль 5. Отсыпка рабочего пространства

Выполнить отсыпку рабочего пространства, свободного от мощения, декоративными сыпучими материалами, представленными организаторами (цветная декоративная щепа/кора). Отсыпка должна быть равномерной, плотной, чтобы просветы

геотекстиля не были видны.

Модуль 6. Уборка рабочего пространства

Выполнить уборку мусора и отходов растительных остатков. Сложить инструменты, в отведенное организаторами место. Подготовить рабочее место к оцениванию.

2.4. Критерии оценки выполнения задания

Для подведения итогов конкурса оценки каждого конкурсанта за все работы суммируются.

Работа не оценивается в случае, когда:

- произошло разрушение конкурсной работы;
- вид работы не соответствует требованию конкурсного задания;
- конкурсант использует в течение времени выполнения конкурсной работы мобильный телефон, планшет или другие средства связи и т.п.

Дисквалификация участника в случае:

- обсуждения конкурсантом, или лицами, действующими в интересах конкурсанта, итогов конкурса с членами жюри до момента награждения и т.п.

Критерии оценки

| Объективные критерии | Начисленные баллы |
|--|--------------------------|
| Установка палубы | 12 |
| Технология укладки природного камня | 12 |
| Технология посадки растений и качество | 12 |
| Устройство отсыпки | 12 |
| Общее впечатление | 12 |
| Всего | 60 |
| Субъективные критерии | |
| Процесс работы | 10 |
| Технология посадки растений и качество | 10 |
| Устройство отсыпки | 10 |
| Общее впечатление | 10 |
| Всего | 40 |
| Итого | 100 |

3. Перечень используемого оборудования, инструментов и расходных материалов

| Оборудование, инструменты, ПО, мебель на 1-го участника | | | | |
|--|-------------------------|--|----------------------|---------------|
| № п/п | Наименование | Тех. характеристики оборудования, инструментов и ссылка на сайт производителя, поставщика | Ед. измерения | Кол-во |
| 1 | Лопата дамская | www.ryazanstroyka.ru/Gipermarket/ | шт | 1 |
| 2 | Совок садовый | www.ryazanstroyka.ru/Gipermarket/ | шт | 1 |
| 3 | Грабли витые, 10 зубьев | www.ryazanstroyka.ru/Gipermarket/ | шт | 1 |

| | | | | |
|---|--|---|----------------|-----|
| 4 | Щётка универсальная с ручкой | www.ryazanstroyka.ru/Gipermarket/ | шт | 1 |
| 5 | Тёрка полиуретановая 140*230мм (использовать как ручную утробовку) | www.ryazanstroyka.ru/Gipermarket/ | шт | 1 |
| 6 | Секатор | www.ryazanstroyka.ru/Gipermarket/ | шт | 1 |
| 7 | Савок + веник | www.ryazanstroyka.ru/Gipermarket/ | шт | 1 |
| 8 | Лейка , 5 л | www.ryazanstroyka.ru/Gipermarket/ | шт | 1 |
| 9 | Корзина для мусора, 60л | www.ryazanstroyka.ru/Gipermarket/ | шт | 1 |
| 10 | Строительный уровень, 0,5 м | www.ryazanstroyka.ru/Gipermarket/ | шт | 1 |
| 11 | Киянка, 450г | www.ryazanstroyka.ru/Gipermarket/ | шт | 1 |
| Расходные материалы на одного участника | | | | |
| 1 | Osб18мм 1250*2500мм | www.ryazanstroyka.ru/Gipermarket/ | шт | 5 |
| 2 | Песок сеянный, в мешках | www.obi.ru/Гипермаркет/ОБИ | м ³ | 0,8 |
| 3 | Природный камень | www.obi.ru/Гипермаркет/ОБИ | м ³ | 1,5 |
| 4 | Доска деревянная струганная | 25*100*3000 www.ryazanstroyka.ru/Gipermarket/ | шт | 1 |
| 5 | Декоративная кора, коричневая , 2-4 см, 50л | www.obi.ru/Гипермаркет/ОБИ | уп. | 1 |
| 6 | Геотекстиль чёрный плотность (70-100г/м ²) | www.ryazanstroyka.ru/Gipermarket/ | м ² | 3 |
| 7 | Плётка полиэтиленовая техническая 200 мкм | www.ryazanstroyka.ru/Gipermarket/ | м ² | 9 |
| 8 | Шпагат джутовый 1200 текс(длина 150м, 0,2 кг в бобине) | www.ryazanstroyka.ru/Gipermarket/ | шт | 1 |
| 9 | Многолетние ц/д растения | www.obi.ru/Гипермаркет/ОБИ | шт | 15 |
| Расходные материалы, оборудование и инструмент, которые участник должен иметь при себе | | | | |
| 1 | Рулетка, 3м | www.ryazanstroyka.ru/Gipermarket/ | шт | 1 |
| 2 | Мел для разметки | www.ryazanstroyka.ru/Gipermarket/ | шт | 1 |
| 3 | Секатор | www.ryazanstroyka.ru/Gipermarket/ | шт | 1 |
| 4 | Спец одежда (комбинизон, куртка, брюки, головной убор) | www.ryazanstroyka.ru/Gipermarket/ | комплект | 1 |
| 5 | Перчатки для садовника | www.ryazanstroyka.ru/Gipermarket/ | упаковка | 1 |
| 6 | Спец обувь (200 Дж) | www.ryazanstroyka.ru/Gipermarket/ | комплект | 1 |
| 7 | Защитные очки | www.ryazanstroyka.ru/Gipermarket/ | шт | 1 |
| Расходные материалы, оборудование и инструмент, запрещённые на площадке | | | | |
| 1 | Мобильный телефон | На усмотрение организаторов | | |
| 2 | Планшет | На усмотрение организаторов | | |
| 3 | Средства связи | На усмотрение организаторов | | |
| 4 | Источники информации | На усмотрение организаторов | | |

| На 1-го эксперта (конкурсная площадка) | | | | |
|---|--|--|----|----|
| 1 | Офисный стол СТ-3 120/60/75,4 см | | шт | 1 |
| 2 | Стул | | шт | 1 |
| 3 | Папка-планшет с крышкой Комус пластиковая черная (1.5 мм) | www.ryazanstroyka.ru/Gipermarket/ | шт | 1 |
| 4 | Набор шариковых ручек, 3 цвета | www.ryazanstroyka.ru/Gipermarket/ | шт | 1 |
| 5 | Вода бутылированная | | шт | 1 |
| Общая инфраструктура конкурсной площадки | | | | |
| 1 | Огнетушитель углекислотный ОУ-1 | www.ryazanstroyka.ru/Gipermarket/ | шт | 1 |
| 2 | Набор первой медицинской помощи | | шт | 1 |
| 3 | Стул | | шт | 10 |
| 4 | Проектор | | шт | 1 |
| 5 | Экран для проектора | | шт | 1 |

Перечень оборудования для экспертов.

| № | Наименование | тех. характеристики оборудования, инструментов и ссылка на сайт производителя, поставщика | Ед. измерения | Кол-во |
|---|--|--|------------------|--------|
| 1 | Ноутбук ASUS N750JK | | шт | 2 |
| 2 | МФУ Xerox WorkCentre 5021 5021V B | | шт | 1 |
| 3 | Бумага Снегурочка (А4, 80 г/кв.м, белизна 146% СIE, 500 листов) | www.ryazanstroyka.ru/Gipermarket/ | упаковка | 3 |
| 4 | Набор шариковых ручек, 3 цвета | www.ryazanstroyka.ru/Gipermarket/ | шт | 3 |
| 5 | Стаканы 0,2л одноразовые (100шт) | www.ryazanstroyka.ru/Gipermarket/ | упаковка | 2 |
| 6 | Вода бутылированная | | упаковка | 2 |
| 7 | Сетевой фильтр Pilot GL 3m | www.ryazanstroyka.ru/Gipermarket/ | шт | 2 |
| 8 | Степлер KW-TRIO 5103pink, ручной | www.ryazanstroyka.ru/Gipermarket/ | шт | 5 |
| 9 | Часы настенные | www.ryazanstroyka.ru/Gipermarket/ | шт | 1 |

Комната участников.

| | | | | |
|---|---|--|----------|---|
| 1 | Часы настенные | www.ryazanstroyka.ru/Gipermarket/ | | |
| 2 | Набор шариковых ручек, 3 цвета | www.ryazanstroyka.ru/Gipermarket/ | шт | 1 |
| 3 | Бумага Снегурочка (А4, 80 г/кв.м, белизна 146% СІЕ, 500 листов) | www.ryazanstroyka.ru/Gipermarket/ | шт | 1 |
| 4 | Стаканы 0,2л одноразовые (100шт) | www.ryazanstroyka.ru/Gipermarket/ | упаковка | 1 |
| 5 | Вода бутылированная | | упаковка | 5 |
| 6 | Офисный стол СТ-3 120/60/75,4 см | | шт | 2 |
| 7 | Стул | | шт | 5 |
| 8 | Контейнер для мусора 10 литров | www.ryazanstroyka.ru/Gipermarket/ | шт | 1 |

4. Схема оснащения рабочих мест с учётом основных нозологий.

4.1. Минимальные требования к оснащению рабочих мест с учётом основных нозологий.

| | Площадь, м.кв. | Ширина прохода между рабочими местами, м. | Специализированное оборудование, количество.* |
|--|--------------------------|---|--|
| Рабочее место участника с нарушением слуха | Не менее 3м ² | Не менее 2м | <p>Сурдопереводчик - 5 чел. Радиомикрофон «Сонет-PCM» РМ-3-1 (или эквивалент) - 2 комплекта коллективного или индивидуального использования предназначен для реабилитации лиц с нарушенными функциями слуха и речи, а также для улучшения восприятия речи в обстановке, где расстояние и уровень фонового шума делают затруднительным общение между собеседниками.</p> <p>Устройство предназначено для использования в аудиториях, классах, спортивных залах, в театрах, на экскурсиях и других местах профессиональной деятельности и отдыха. При индивидуальной работе устройство может быть использовано как сурдологопедический тренажер.</p> <p>В состав устройства должны входить: передатчик с микрофоном; приёмники с заушными индукторами и индукционными петлями, кейс с зарядным устройством; дополнительные аксессуары.</p> <p>Передатчик передаёт речь или другой аудиосигнал, который принимается</p> |

| | | | |
|--|---------------------|--------------------|--|
| | | | <p>приёмником, усиливается, и направляется непосредственно в ухо слушателя с помощью головных телефонов или преобразуется в электромагнитный сигнал при помощи индуктора заушного или индукционной петли и улавливается слуховым аппаратом слушателя.</p> <p>Кейс с зарядным устройством предназначен для зарядки передатчика и приёмников, а также служит местом их хранения и средством для переноски.</p> <p>Технические характеристики: Радиус действия устройства в условиях прямой видимости не менее 30 м и не более 80 м.</p> <p>Рабочие полосы частот устройства - 863,125-864,875 МГц. Частотный диапазон (по уровню ± 6 дБ) не уже - 100+- 6000 Гц. Питание приёмников и передатчиков должно осуществляться от одного литий-ионного (Li-Ion) аккумулятора LIR14500 .</p> <p>Напряжение питания приемников - не более 3,7 В. Напряжение питания передатчиков - не более 3,7 В.</p> <p>Питание зарядного устройства от сети переменного тока напряжением 220 В, 50 Гц.</p> <p>Ток потребления приёмника - не более 80 мА.</p> <p>Ток потребления передатчика - не более 70 мА.</p> <p>Время работы при полностью заряженных аккумуляторах для передатчика и приемника - не менее 8-ми часов.</p> <p>Время полной зарядки аккумулятора приёмника, передатчика - не более 3-х часов.</p> <p>Габаритные размеры приёмника, передатчика - не более 59X72X24 мм.</p> <p>Вес приёмника, передатчика с аккумулятором - 70 г.</p> |
| <p>Рабочее место участника с нарушением зрения</p> | <p>Не менее 3м2</p> | <p>Не менее 2м</p> | <p>Тифлосурдопереводчик - 5 чел.</p> <p>Видеоувеличитель Compact Mini (Компакт Мини)___Ультратонкий Compact mini является самым маленьким видеоувеличителем в линейке изделий компании Optelec. Compact mini прост в обращении, но при этом высокоэффективен в использовании по сравнению с традиционными оптическими лупами. Данный увеличитель станет поистине незаменимым помощником в</p> |

| | | |
|--|--|--|
| | | <p>повседневной жизни для людей с нарушенным зрением. С его помощью Вы можете просматривать ценники, газеты, журналы или меню в любимом ресторане. Comract mini совмещает в себе современный дизайн и удобство в управлении.</p> <p>В комплект устройства входит</p> <ul style="list-style-type: none"> • видеоувеличитель Comract mini со встроенным, заряжаемым аккумулятором; • ремешок на запястье руки; • чехол; <ul style="list-style-type: none"> • кабель питания с блоком питания и 4 типами вилок (EU, UK, US и AUS); • руководство пользователя. <p>Функциональные характеристики устройства</p> <ul style="list-style-type: none"> • 3 режима кратности увеличения: 5X; 8X и 11X; • Высококонтрастный 3,5-дюймовый дисплей; • 5 контрастных видеорежимов: Режим высокой контрастности белого цвета на черном фоне; Режим высокой контрастности черного цвета на белом фоне; Режим фото: полноцветный режим для просмотра текстов и изображений; Режим высокой контрастности желтого цвета на черном фоне; Режим высокой контрастности желтого цвета на синем фоне; Возможность сохранения персональных настроек; <p>Уникальная, запатентованная технология автофокуса «Always-In-Focus» для наиболее четкого и ясного восприятия изображения (при регулировке кратности и передвижении объекта фокус настраивается автоматически относительно центра экрана);</p> <ul style="list-style-type: none"> • Функция «Стоп-кадр»; • Включение/выключение одной кнопкой; • Складная подставка для чтения, которая убирается при необходимости; • 3 часа непрерывной работы без подзарядки аккумулятора; • Автоматический переход в «спящий режим» с целью экономии заряда аккумулятора. <p>Технические характеристики</p> <ul style="list-style-type: none"> • Увеличение: от 2 до 11 крат; |
|--|--|--|

| | | | |
|--|----------------------------|-------------|--|
| | | | <ul style="list-style-type: none"> • Автофокусировка изображения; • Экран: 3,5 дюйма; • Разрешение экрана: 320 x 240 пикселей; • Емкость аккумулятора: 3,5 часа непрерывного использования; • Время зарядки: 3,5 часа; • Аккумулятор: Литий ионовый 3.7 V 1200 mAh; • Тип блока питания: SMPS 110 - 230 В, 50 - 60 Гц; • Размеры: 90x70x17 мм; • Вес: 134 грамма (без адаптера). <p>Гарантия: 2 года.</p> |
| Рабочее место участника с нарушением ОДА | Не менее 3,5м ² | Не менее 3м | <p>Скамья для инвалидов обеспечивает безопасность, удобство и комфорт для передвижения маломобильных групп населения и людей с ограниченными возможностями. Каркас скамьи выполнен из окрашенной стали и имеет высокую посадку для создания удобства людям, использующим различные средства для перемещения. По желанию заказчика возможно покраска каркаса в любой цвет по каталогу RAL.</p> <p>Благодаря эргономичной высоте и форме сиденья, на скамью легко присаживаться и вставать лицам с нарушением опорно-двигательного аппарата, для которых низкое сиденье неудобно в использовании.</p> <p>Применение скамьи для инвалидов получило широкое распространение в поликлиниках и реабилитационных учреждениях (поликлиники, травмпункты, санатории, реабилитационные центры и др.). Везде как ни где там чаще всего встречается целевые потребители данного изделия.</p> <p>Использование скамьи для инвалидов удобно в специализированных образовательных и социальных учреждениях. Сегодня скамейка для инвалидов популярна и в образовательной среде, где реализуются мероприятия по инклюзивному образованию.</p> <p>По умолчанию окрашено RAL 1015</p> <p>Технические характеристики:</p> |

| | | | |
|---|--------------------------|-------------|---|
| | | | <ul style="list-style-type: none"> • Материал сиденья (Рейки): дерево/пластик на выбор • Материал каркаса - сталь черная окрашенная • Размеры скамьи: Длина - 1200 Высота - 793 Ширина - 288, мм • Кол-во опор - 3 шт. • Крепление - анкер в пол, 9 отверстий <p>Страна происхождения Россия</p> |
| Рабочее место участника с соматическими заболеваниями | Не менее 3м ² | Не менее 2м | |
| Рабочее место участника с ментальными нарушениями | Не менее 3м ² | Не менее 3м | |

5. Требование охраны труда и техники безопасности.

До начала работ.

1. Проверить исправность инструментов.
2. Надеть индивидуальные средства защиты.
3. Перед работой подготовь рабочее место. Инструмент и материал разложить в удобном и безопасном для пользования порядке,

в установленном месте.

Действия во время работы:

1. Не загромождать рабочее место лишними вещами;
2. Использовать инструменты по назначению, только исправленные и заточенные.
3. Вовремя работы пользоваться индивидуальными средствами защиты.
4. Быть внимательными, не отвлекаться и не отвлекать других.
5. Работая с инструментами и природным материалом, не размахивать ими, чтобы не причинить травму соседу.
6. Не переносить тяжести сверх допустимой нормы.
7. Посадку цветочных растений следует производить только при помощи посадочного инструмента. Рыть ямы и лунки руками запрещается.
8. Не работать при плохом освещении, свет должен падать слева.
9. При работе использовать перчатки, что бы избежать травмирования рук.
10. Соблюдать правила личной гигиены.
11. Рабочий инвентарь не класть на землю лезвием вверх, не направлять заостренную часть на себя и других конкурсантов.
12. В случае плохого самочувствия прекратить работу, поставить в известность Оргкомитет конкурса.
13. При травмировании обратиться в Оргкомитет конкурса, воспользоваться аптечкой.

При работе секатором:

1. Класть ножницы справа с сомкнутыми лезвиями, направленными от себя.
2. Следить за тем, чтобы ножницы не оказались под материалом, так как, их можно уронить и поранить себя или рядом работающего.
3. Передавать ножницы колечками вперед с сомкнутыми лезвиями.
4. Не подходить во время работы с ножницами к другим конкурсантам.

Действия после окончания работ:

1. После работы инструменты и приспособления очистить, убрать в строго отведенные места.
2. Мусор и отходы собрать и сложить в отведенную корзину.
3. Тщательно вымыть руки с мылом, умыться.

Действия после в случае аварийной ситуации:

1. При выходе из строя рабочего инструмента и оборудования прекратить работу и сообщить об этом экспертам.
2. В случае плохого самочувствия прекратить работу, поставить в известность организаторов конкурса.
3. При травмировании обратиться организаторам конкурса, воспользоваться аптечкой.

Изменение задания.

Конкурсное задание на проведение регионального этапа конкурса для участников с ограниченными возможностями здоровья «Абилимпикс» 2020.

Конкурсное задание разработано для категории студент. Структура, последовательность выполнения задания сохранена. Студенты демонстрируют навыки работы с растительным материалом, аксессуарами и декоративными материалами.

В ходе выполнения конкурсного задания участнику предлагается установить готовую палубу, выполнить мощение садовой дорожки, высадить растения по схеме и задекорировать цветник сыпучим материалом. Во время выполнения конкурсного задания участник должен использовать специализированное оборудование и инструменты, подготавливать почву для посадки растений, высаживать рассаду

растений, соблюдая условия посадки. Изменился ассортимент цветочно-декоративных растений, используются декоративно-лиственные многолетники драцена, хлорофитум, бегония. Используется готовая палуба.