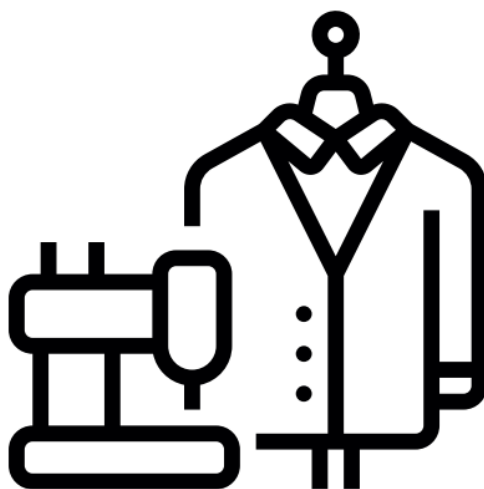


# V РЕГИОНАЛЬНЫЙ ЧЕМПИОНАТ «АБИЛИМПИКС»

**Утверждено**  
на заседании рабочей группы  
Организационного комитета по  
подготовке и проведению  
регионального чемпионата  
«Абилимпикс» в Рязанской области



## **КОНКУРСНОЕ ЗАДАНИЕ** по компетенции **«ПОРТНОЙ»** в категории участников – ШКОЛЬНИК



Разработано:  
Главный эксперт регионального чемпионата «Абилимпикс»  
Рязанской области по компетенции «Портной»  
**Лунина Наталья Владимировна,**  
учитель трудового обучения ОГБОУ «Школа №23»

**Рязанская область 2020**

## Содержание

### 1. Описание компетенции

#### 1.1. Актуальность компетенции

Люди увлекаются не модой, а теми немногими, кто ее создает.

(Коко Шанель)

Современный костюм – это плод усилий специалистов самых разных профессий индустрии моды. Непосредственным пошивом разрабатываемых изделий занимаются портные.

Профессия портного имеет древнюю историю, и во все времена считалась весьма почетной, ведь от исполнительского таланта и вкуса этих мастеров зависел внешний вид и простых горожан, и самых высокопоставленных особ. Сегодня ничего не изменилось. Профессия портной считается одной из наиболее старинных и по-прежнему сохраняет свою актуальность.

Со временем менялись только материалы и различные швейные принадлежности, но суть деятельности портных оставалась прежней. Все, что мы надеваем, сшито портным. Потому абсолютно все без исключения имеют дело с продукцией, вышедшей из-под умелых рук этих мастеров.

В наше время, когда индивидуальность личности приобретает всё большую ценность, эта профессия востребована, как никогда. Ведь искусство портного помогает человеку создать свой неповторимый образ, выразить внутренний мир с помощью одежды. Хороший портной – это и психолог, и дизайнер, мастер своего дела, который может помочь человеку найти свой стиль, придать уверенность в себе, сделать мир вокруг красивее, ярче, интереснее! В таких профессиональных рабочих нуждаются предприятия нашей страны.

Слушайте себя, верьте в свои силы и будьте настойчивы – хорошими специалистами не рождаются, ими становятся!

В реализации своих общих и профессиональных компетенций поможет Фонд Развития Индустрии Моды (ФРИМ). Президентом Фонда и руководителем комиссии легкой промышленности при РСПП, является Ольга Валентиновна Косец. Наш социальный партнёр и работодатель.

ФРИМ это многофункциональный инкубатор, совмещающий в себе, образовательную, научно-творческую, выставочную и коммерческую деятельность в индустрии моды для потребителей, ценящих российские традиции дизайна. Помогут развить творческий и инновационный потенциал российской школы моделирования и дизайна.

ФРИМ входит в центр компетенции Легкой промышленности, где вас обучат азам высокой моды. Помогут открыть бизнес с нуля, научат новым технологиям. Вы откроете новые информационные горизонты об Индустрии моды и легкой промышленности.

## **1.2. Ссылка на образовательный и/или профессиональный стандарт**

29.01.07 Портной

### **1.3. Требования к квалификации**

#### ***знать:***

- форму деталей кроя туники;
- названия деталей кроя туники;
- определение долевой и уточной нити;
- заправку универсального и специального швейного оборудования;
- регулировку натяжения верхней и нижней нитей;
- оборудование для влажно-тепловых работ и способы ухода за ним;
- правила безопасного труда при выполнении различных видов работ и пожарной безопасности;

#### ***уметь:***

сопоставлять наличие количества деталей кроя туники с эскизом;

- визуально определять правильность выкраивания деталей кроя;
- технические требования к ВТО деталей туники;
- выбирать технологическую последовательность обработки туники;
- применять современные методы обработки туники;
- выполнять внутренние, краевые и отделочные швы.

#### ***иметь практический опыт:***

- изготовления швейных изделий;
- работы с эскизами;
- распознавания составных частей деталей туники и ее конструкций;
- определения свойств применяемого материала;
- работы на различном швейном оборудовании с применением средств малой механизации;
- выполнения влажно-тепловых работ.

## **2. Конкурсное задание**

### **2.1. Краткое описание задания**

Задание состоит из одного модуля.

Время выполнение задания: 4 часа (астрономические)

Пошив туники детской повседневной из хлопчатобумажной ткани прямого силуэта без воротника, вырез горловины круглый. Срез горловины обработан подкройной обтачкой. С цельнокроеными рукавами и рельефами по переду, идущими из плечевого шва.

## 2.2. Структура и подробное описание конкурсного задания

Задание заключается в изготовлении детской туники. Каждому участнику предоставляются одинаковый крой деталей туники, из одной и той же ткани, одинаковое оборудование.

Для обеспечения равных условий участникам запрещается использовать на площадке иное оборудование и материалы, кроме тех, что предоставлены организаторами.

Содержание швейной коробки, которое обеспечивает сам участник, должно соответствовать инфраструктурному листу.

По истечении отведенного времени участник должен сдать работу, для оценивания экспертами. Работа представляется на манекене

Наименование и описание модуля	День	Время	Результат
Модуль 1. Пошив детской туники	Первый день	4 часа	Рельефные срезы переда обработаны стачным швом шириной шва 10 мм. Плечевые срезы обработаны стачным швом шириной шва 10 мм. Горловина имеет «круглую» форму и обработана подкройной обтачкой (ширина в готовом виде 4,0 см). По горловине проложена отделочная строчка на расстоянии 7 мм от обработанного края горловины. Боковые срезы обработаны стачным швом шириной шва 10 мм. Низ блузки и рукавов обработаны швом вподгибку с закрытым срезом шириной шва 10 мм. Пояс обработан обтачным швом шириной шва 5-7 мм

## 2.3. Последовательность выполнения задания.

№	Наименование операции
1.	Продублировать обтачки горловины
2.	Обработать мелкие детали: обтачки, пояс
3.	Обработать рельефные срезы переда стачным швом
4.	Обработать плечевые срезы стачным швом
5.	Обработать боковые срезы стачным швом
6.	Обработать срез горловины обтачным швом
7.	Обработать срезы низа рукавов швом вподгибку с открытым срезом
8.	Обработать срез низа изделия швом вподгибку с открытым срезом

❖ **Последовательность выполнения операций устанавливает сам конкурсант**

**30% изменением конкурсного задания для компетенции «ПОРТНОЙ» категории «Школьники».**

Для проведения соревнований на чемпионатах, конкурсные задания, разработанные советами по компетенции «ПОРТНОЙ» изменяют на 30%.

Если Конкурсное задание обнародуется заранее, то Эксперты обязаны внести в него как минимум 30% изменений, в пределах ограничений по оборудованию, материалам и оснащению площадки, которые предоставляются Организатором чемпионата.

Экспертам предоставляется возможность участвовать во внесении 30% изменений в Конкурсное задание (в соответствии с Регламентом чемпионата)

Внесения изменений оформляется протоколом ознакомления экспертов с актуализированным конкурсным заданием и критериями оценки (после внесения 30% изменений) до начала чемпионата. Протокол хранится у Главного эксперта.

**Допустимые 30% изменения:**

1. Изменить способ обработки любого узла изделия.
2. Уменьшить количество деталей кроя изделия из основной ткани.
3. Изменить количество дублированных деталей.
4. Изменить способ обработки соединительных швов.
5. Изменить способ обработки краевых швов.
6. Изменить наличие и ширину отделочных швов.
7. Изменить цветовую гамму ткани для пошива изделия.
8. Изменить отделку изделия.

**Не допустимые 30% изменения:**

1. Изменить фирму и класс оборудования. Его количество на одного конкурсанта, в сторону уменьшения.
2. Изменить наименование изделия.
3. Изменить фасон изделия.
4. Увеличить количество деталей кроя изделия из основной ткани.
5. Изменить вид материала для пошива изделия.

**2.4. Критерии оценки выполнения задания.**

Максимальное количество баллов, которое может получить участник, выполнив конкурсное задание: Изготовление детской туники – 100 баллов

*Лист оценивания качества выполнения изделия участником.*

№ участника.

Ф.И.О. \_\_\_\_\_

Время, затраченное на изготовление изделия \_\_\_\_\_

<b>Критерии оценивания участника</b>	<b>Шкала оценки</b>	<b>Полученные баллы</b>	<b>Примечание</b>
Выполнение обработки пояса	Максимальное количество 10		
Обработка горловины	Максимальное количество 15		

Выполнение отделочной строчки	Максимальное количество 10		
Обработка рельефных срезов	Максимальное количество 10		
Обработка плечевых срезов	Максимальное количество 5		
Обработка боковых швов	Максимальное количество 10		
Обработка низа рукава	Максимальное количество 10		
Обработка низа изделия	Максимальное количество 10		
Соблюдение техники безопасности	Максимальное количество 5		
Организация рабочего места	Максимальное количество 5		
Выполнение ВТО	Максимальное количество 10		
<b>Итого</b>	<b>100</b>		

### 3. Инфраструктурный лист

#### 3.1. Предоставляемые материалы

Наименование	Количество на участника	Примечание
Готовый крой	1 комплект	Хлопчатобумажная ткань (бязь) 1,50 м
Нитки	4 штуки	Полиэстер № 50 в тон ткани
Клеевой материал	1 комплект	Флизелин - 0,30 см

#### 3.2. Оборудование, предоставляемое на площадке:

№	Наименование оборудования	Количество
1	Стул	1
2	Швейная машина (на каждого участника)	1
3	Обметочная швейная машина	1
4	Утюжильное рабочее место (гладильная доска с подставкой для утюга или стол с гладильной поверхностью)	1
5	Утюг электрический	1
6	Электрическая розетка (3 не менее 60 Вт, 220 W)	1
7	Светильник для швейного рабочего места	1

#### 3.3. Дополнительное оборудование и принадлежности:

№	Наименование оборудования	Количество
1	Манекен (детский) для образца - эталона	1
2	Мусорная корзина	1
3	Совок, веник (на несколько участников)	1

### 3.4. Инструменты и приспособления индивидуального пользования

№	Наименование инструмента	Количество на одного участника
1.	Ручные иглы	1
2.	Линейка	1
3.	Портновский мел	1
4.	Карандаш	1
5.	Сантиметровая лента	1
6.	Пульверизатор для увлажнения деталей	1
7.	Ножницы	1
8.	Распарыватель	1
9.	Булавки	20
10.	Нитки для ручных работ	1

## 4. Схемы оснащения рабочих мест с учетом основных нозологий

### 4.1. Минимальные требования к оснащению рабочих мест с учетом основных нозологий

Рабочее место участника с ментальными нарушениями.

Площадь зоны на одного учащегося с нарушением интеллекта в учебных кабинетах следует принимать не менее 2,5 м<sup>2</sup>.

В специализированных учебных заведениях расстояние между рядами столов - не менее 0,6 м; между столами в ряду - не менее 0,5 м; между рядами столов и стенами без оконных проёмов - не менее 0,7 м; между рядом столов и стеной с оконными проёмами - не менее 0,5 м.

В соответствии с медицинскими показаниями участникам может быть разрешено использовать необходимое оборудование – дополнительные источники освещения, увеличивающие линзы и т.п. Всё должно быть заранее согласовано с экспертами.

## 5. Требования охраны труда и техники безопасности

### Требования по охране труда перед началом работы

Перед началом работы портной должен:

- проверить перед использованием СИЗ их исправность, отсутствие внешних повреждений;
- застегнуть пуговицы спецодежды, волосы подобрать или надеть головной убор;
- проверить достаточность освещенности рабочего места и подходов к нему, отсутствие слепящего эффекта;
- проверить наличие инструмента, приспособлений и материалов;
- все детали кроя, изделия и инструменты расположить на рабочем месте в порядке, удобном для работы;
- проверить режущую часть ножниц, должна быть правильно произведена заточка;
- осмотреть стул и проверить его устойчивость.

**Перед началом работы на швейных машинах, оверлоках портной должен:**

- визуальным осмотром проверить отсутствие повреждений швейного оборудования, целостность питающих кабелей, штепсельных соединений;
- визуальным осмотром проверить установку защитного заземления;
- при отключенном электропитании привода швейного оборудования убедиться, установлена ли лапка с предохранителем от прокола пальцев, убедиться имеются ли ограждения на вращающихся частях швейной машины;
- перед выполнением пробной операции, удалить шпульный колпачок и игольную нитку;
- убедиться в исправности пускового устройства и правильности направления вращения маховика;
- убедиться в отсутствии посторонних лиц в рабочей зоне.

Во время выполнения пробной операции, при заметных изменениях в работе швейного оборудования, сразу отключить двигатель привода, доложить непосредственному руководителю (эксперту) и до устранения всех неисправностей к работе не приступать.

**Перед началом работы на электропаровых утюгах с подключенным парогенератором:**

- визуальным осмотром проверить изоляцию утюга, штепсельной розетки и вилки, наличие и исправность подставки, пульверизатора, диэлектрического коврика;
- во время выполнения пробной операции, при заметных изменениях в работе электропарового утюга и парогенератора, сразу отключить оборудование от электросети, доложить непосредственному руководителю и до устранения неисправностей к работе не приступать.

**Техническое обслуживание, ремонт, наладка проводится только специально обученным персоналом.**

**Требования по охране труда при выполнении ручных работ**

**При выполнении работ портной обязан:**

- работу выполнять согласно технологическому процессу;
- при работе с иглой пользоваться наперстком;
- обрезку нитей производить ножницами;
- в течение всего рабочего дня содержать рабочее место в чистоте и порядке, не загромождать проходы полуфабрикатами и готовыми изделиями;
- работать при достаточности освещения на рабочем месте;
- не допускать к рабочему месту посторонних лиц;



- при выполнении ремонта одежды осмотреть карманы, лацканы и т.д. во избежание травм оставленными в одежде острыми предметами;
- прежде чем стачивать изделие, необходимо проверить, не оставалось ли в ткани булавки или иголки.

**Портному не допускается:**

- отвлекаться и отвлекать других работников посторонними разговорами;
- класть ручной инструмент (ножницы и т.п.) и приспособления в карман;
- оставлять иглы, ручной инструмент на изделии при временном прекращении работы;
- производить обрыв нити лезвием, зубами.

**При работе на швейных машинах, оверлоках портной обязан:**

- пускать машину плавным нажатием на педаль;
- подачу материала к иглодержателю производить равномерно, без рывков, прошивать утолщенные места на пониженных оборотах (так как игла может сломаться и поранить);
- прокладывая строчку, изделие придерживать двумя руками по обе стороны от иглы во избежание попадания пальцев рук под иглу;
- заправку верхней и нижней нити, смену иглы, смазку швейной машины производить только при выключенном электродвигателе, сняв ногу с пусковой педали;
- при замене иглы убедиться в надежности ее крепления;
- постоянно следить за креплением нажимной лапки и в случае ослабления закрепить ее.

**Портной должен отключить выключатель питания или полностью отключить швейное оборудование из электросети при:**

- заправке нитки в иголку или замене шпульки;
- замене иглы, лапки, игольной пластины и других деталей;
- ремонте или наладке;
- оставлении (даже на короткое время) рабочего места.

**При работе на швейных машинах, оверлоках и другом швейном оборудовании не допускается:**

- наклоняться низко к швейному оборудованию во избежание захвата ею волос и головного убора;
- тормозить или ускорять швейное оборудование рукой за маховое колесо;
- касаться иглы на ходу машины;
- бросать на пол отработанные или сломанные иглы;

- открывать, снимать ограждающие устройства и приспособления;
- класть около вращающихся частей швейного оборудования ручной инструмент и посторонние предметы;
- использовать затупленную или искривленную иглу.

**При работе на электропаровых утюгах портной обязан:**

- работать осторожно, во избежание ожогов, порчи изделий и возникновения загораний, не перегревая его;
- при перегреве, выключить утюг для его постепенного охлаждения;
- отключать оборудование, держась за штепсельную вилку;
- следить за кабелем (проводом), он должен находиться в подвешенном состоянии.

**При работе на электропаровых утюгах с подключенным парогенератором не допускается:**

- выдергивать шнур из розетки, держась за токоведущий кабель (провод);
- охлаждать утюг водой;
- ронять утюг или стучать по обрабатываемому изделию;
- касаний кабеля (провода) с горячим корпусом утюга или горячих предметов.

**Требования по охране труда по окончании работы**

**По окончании работы портной обязан:**

- отключить швейное оборудование, держась за штепсельную вилку и дождаться полной его остановки;
- вычистить машину;
- убрать в специально выделенные места хранения все приспособления и инструмент (ножницы, отвертку, масленку и т.п.), применяемые в работе;
- при отключении электропитания электропаровых утюгов с подключенным парогенератором отключить выключатель электропитания паровых утюгов, отключить выключатель «Сеть», вынуть вилку кабеля (провода) из розетки держась за штепсельную вилку;
- привести в порядок рабочее место и территорию вокруг него;
- отключить рабочее освещение;
- сообщить своему непосредственному руководителю (эксперту) обо всех неисправностях, возникших во время работы, и принятых мерах по их устранению;
- снять рабочую одежду, специальную обувь и другие СИЗ и убрать их в установленные места хранения.

## **Требования по охране труда в аварийных ситуациях**

*При возникновении аварийной ситуации портной обязан:*

- остановить работу, отключить используемые при работе электрическое оборудование, принять меры к эвакуации людей из опасной зоны и вызвать аварийные службы;
- сообщить о происшествии непосредственному руководителю (эксперту), ответственному за безопасную эксплуатацию оборудования;
- принять меры по устранению причин аварийной ситуации.

При аварии электроснабжения, прорыве трубопровода, необходимо прекратить работу и вызвать соответствующую аварийную службу.

Возобновление работы допускается только после устранения причин, приведших к аварийной ситуации и (или) несчастному случаю.

*В случае возникновения пожара или загорания необходимо:*

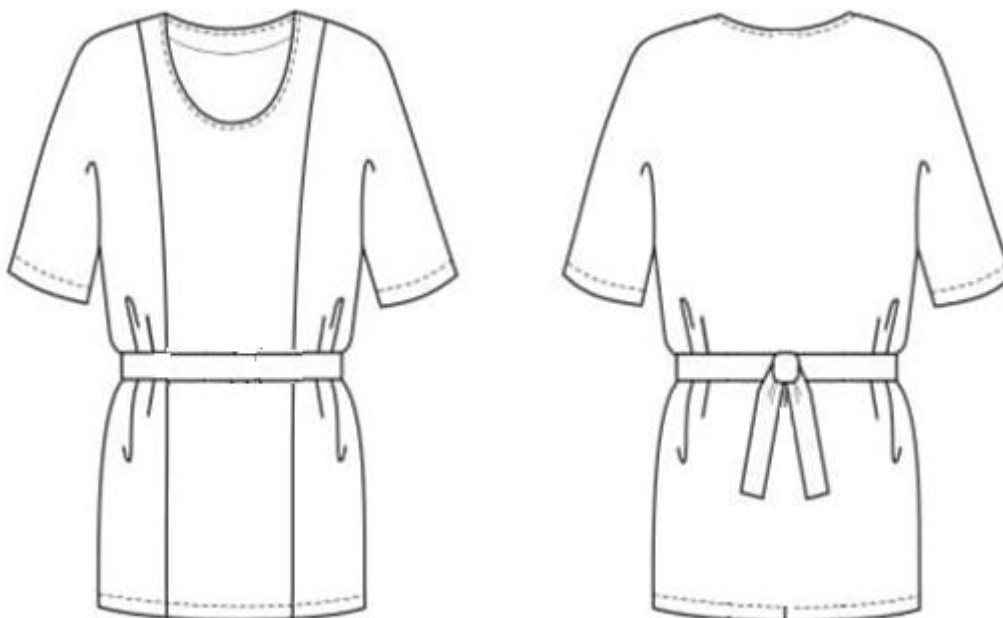
- прекратить работу;
- обесточить электроприборы;
- сообщить о происшествии непосредственному руководителю или другому должностному лицу организации. При невозможности устранения очага пожара необходимо сообщить о нем в подразделение по чрезвычайным ситуациям;
- в случае угрозы здоровью и (или) жизни немедленно покинуть место пожара по путям эвакуации.

*При несчастном случае необходимо:*

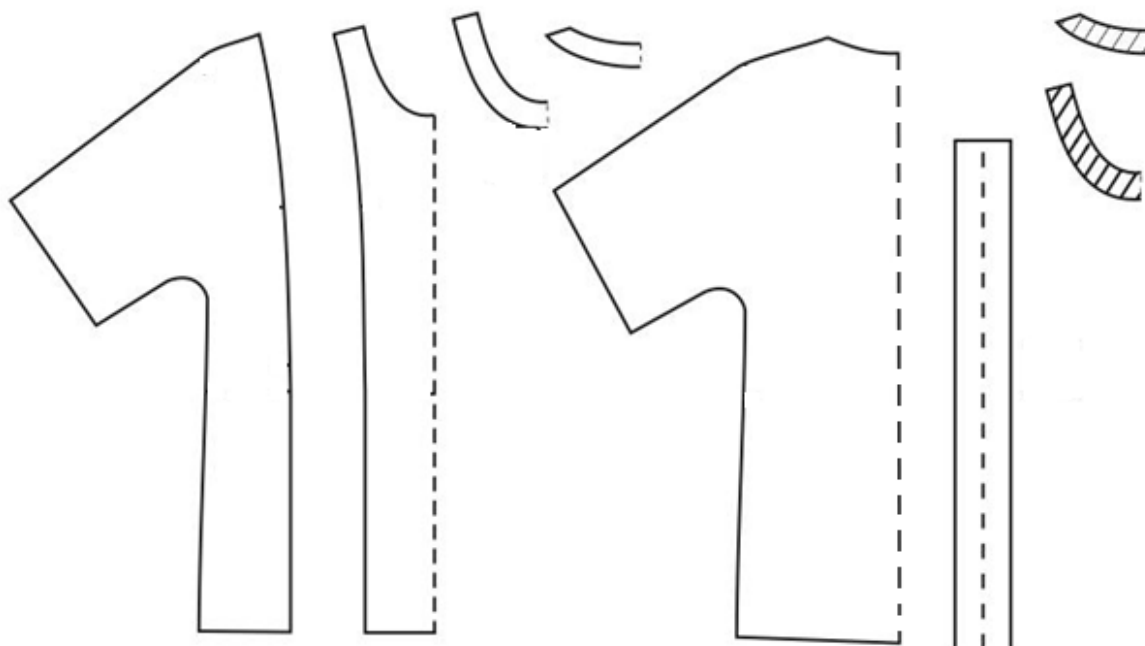
- принять меры по предотвращению воздействия травмирующих факторов на потерпевшего, оказанию потерпевшему первой помощи, вызову на место происшествия медицинских работников или доставке потерпевшего в организацию здравоохранения;
- обеспечить до начала расследования сохранность обстановки на месте происшествия, если не существует угрозы жизни и здоровью окружающих;
- сообщить о несчастном случае непосредственному руководителю или другому должностному лицу.

В случае получения травмы и (или) внезапного ухудшения здоровья (усиления сердцебиения, появления головной боли и другого) портной должен прекратить работу, отключить оборудование, сообщить об этом непосредственному руководителю (эксперту) или другому должностному лицу и при необходимости обратиться к врачу.

**Технический рисунок**  
**Категория ШКОЛЬНИК**



Туника детская повседневная из хлопчатобумажной ткани прямого силуэта без воротника, вырез горловины круглый. Срез горловины обработан подкройной обтачкой. С цельнокроеными рукавами и рельефами по переду идущими из плечевого шва. Срезы рукава и нижний срез – швом вподгибку с закрытым срезом.



### Спецификация деталей кроя

№	Наименование детали	Количество деталей
1.	Центральная часть переда	1 деталь
2.	Боковая часть переда	2 детали
3.	Спинка	1 деталь
4.	Пояс	1 деталь
5.	Обтачка горловины переда	1 деталь
6.	Обтачка горловины спинки	1 деталь
7.	Клеевая прокладка обтачка горловины переда	1 деталь
8.	Клеевая прокладка обтачка горловины спинки	1 деталь

### Инструкционная карта на изготовление детской туники

№	Последовательность выполнения работы	Технические условия на выполнение изделия
<b>Модуль 1</b>		
1	Заготовить подкройную обтачку горловины	Сметать, стачать детали обтачки по плечевым срезам шириной шва 7 мм, разутюжить швы. Обметать отлетной срез обтачки на с\м.
2	Заготовить пояс	Сложить деталь пояса вдвое по долевой нити лицевой стороной внутрь, уравнивать срезы, сметать, обтачать пояс шириной шва 7мм, оставив посередине отверстие для вывёртывания. Срезать припуски в углах, не задевая машинную строчку. Вывернуть пояс на лицевую сторону, выправить углы. Выправить и выметать шов обтачивания, приутюжить. Застрочить отверстие для вывертывания шириной шва 1-2 мм. Приутюжить.
3	Обработать рельефные срезы переда	Стачать рельефные срезы со стороны детали переда шириной шва 10 мм. Обработать срезы на с\м. Выполнить ВТО.
4	Обработать плечевые срезы	Стачать плечевые срезы со стороны детали переда шириной шва 10 мм. Обработать срезы на с\м. Выполнить ВТО.
5	Обработать срез горловины подкройной обтачкой	Наложить обтачку лицевой стороной на лицевую сторону основной детали к срезу горловины, совмещая контрольные линии середины деталей. Обтачать срез горловины по обтачке шириной шва 7 мм. Сделать надсечки на закруглениях, не задевая машинную строчку. Отогнуть обтачку на изнаночную сторону основной детали, выправить шов, выметать кант из основной детали, равный 1-2 мм.
6	Выполнить отделочную строчку по горловине	Проложить отделочную строчку на расстоянии 7 мм от обработанного края горловины.
7	Обработать боковые срезы	Стачать боковые срезы шириной шва 10 мм. Обработать срезы на с\м. Выполнить ВТО.

8	Обработать срез низа рукава	Выполнить первую подгибку низа рукава на 5-7 мм на изнаночную сторону. Выполнить вторую подгибку на 10 мм. Закрепить машинной строчкой на 1-2 мм от края внутреннего подгиба.
9	Обработать срез низа изделия	Выполнить первую подгибку низа изделия на 5-7 мм на изнаночную сторону. Выполнить вторую подгибку на 10 мм. Закрепить машинной строчкой на 1-2 мм от края внутреннего подгиба.
10	Отутюжить изделие. Прикрепить талон участника на изделие	Удалить нитки строчек временного назначения, обрезать концы ниток, очистить изделие от ниток. Выполнить влажно-тепловую обработку изделия в соответствии с выбранной тканью. Пришить ручными стежками на изделие талон участника (или приколоть).